



SANTACASA
DE MISERICÓRDIA DE MACEIÓ

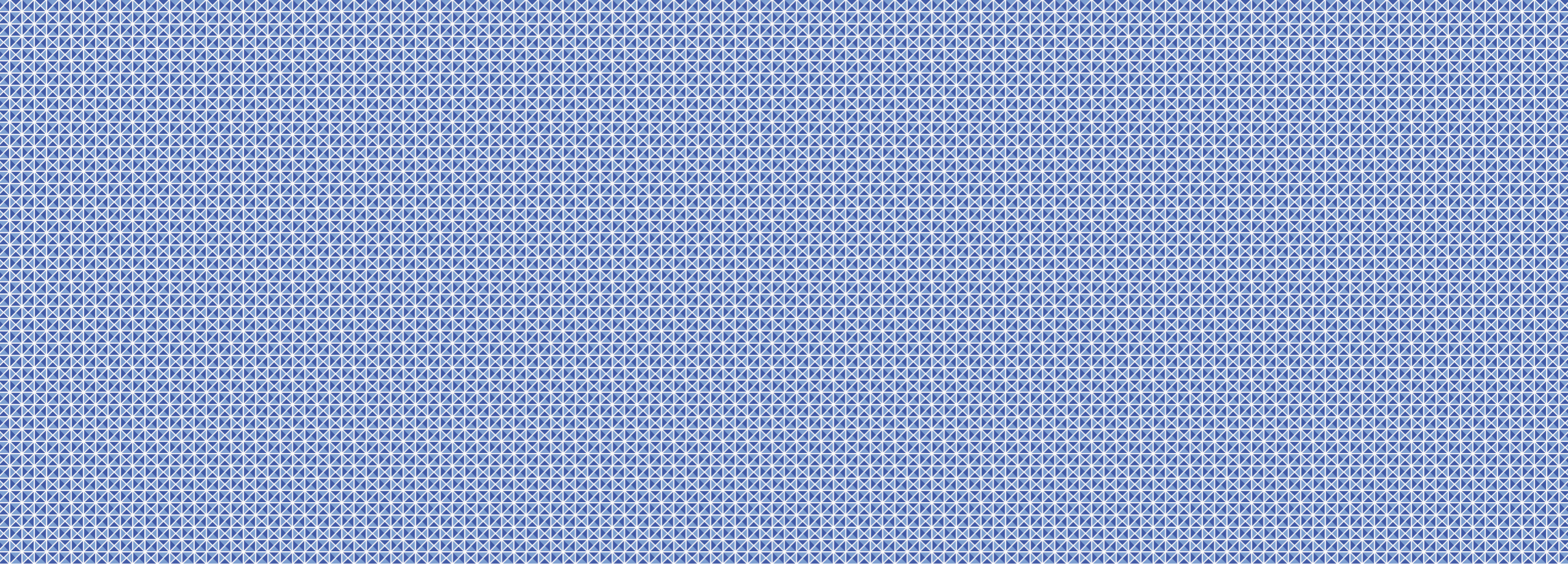
Dr. Artur Gomes Neto
Diretor técnico médico
CRM-AL 2503/ RQE 1874

  /santacasademaceio
www.santacasademaceio.com.br

Manual de uso de Marca



SANTACASA
DE MISERICÓRDIA DE MACEIÓ



Índice

- 4 Apresentação
- 5 Conceito de Marca e objetivo
- 7 Elementos da Marca
- 8 Cores institucionais
- 15 Construção Geométrica
- 16 Malha de Proteção
- 17 Tipografia
- 18 Redução
- 19 Aplicação em diversos fundos
- 20 Uso e restrições
- 21 Proporção
- 23 Créditos

Apresentação

Este manual tem como objetivo estabelecer parâmetros para a correta utilização do novo logotipo da Santa Casa de Misericórdia de Maceió. O cuidado na aplicação do logotipo e seus elementos gráficos são fundamentais para conferir unidade à comunicação.

Conceito

A Marca de uma organização é sua assinatura empresarial. É sua "**Carteira de Identidade**", deve ser assimilada e imediatamente associada ao seu produto ou serviço. No tempo moderno, a marca deve ser regulamentada, pois constitui um dos maiores patrimônios que uma empresa pode ter.

Objetivo

Esse manual detalha formas, símbolos e cores onde é especificados e relacionados cada detalhe da marca, de acordo com os propósitos e conduta. Com essa padronização visual, acompanhada do manual que orienta todas as ações para estampa da marca, e também protege contra o uso incorreto, a instituição pretende através do lançamento do manual da marca proporcionar uma maior exposição de seu produto.

Elementos da Marca

A cruz é um símbolo universal muito antigo utilizada por diversas culturas, crenças e religiões, principalmente a católica. Na maioria das vezes a cruz representa a boa sorte, existe também o significado criado pela cruz vermelha, onde o objetivo é proteger a vida e a saúde humana. E prevenir e aliviar sofrimento humano, sem discriminação baseado em nacionalidade, raça, sexo, religião, classe social ou opiniões políticas. Aproveitando algumas formas da antiga logo para o processo de modernização. No lugar do círculo central da antiga logo. Decidimos utilizar um elemento mais conceitual e com um forte significado na instituição. Como a Santa Casa é uma instituição formada por uma irmandade cristã, usamos os triângulos agrupados dessa forma, lembrando um vitral, obras de arte bastante utilizadas nas igrejas e templos. Outro ponto é o nascimento da primeira Santa Casa, criada em Lisboa pelo Rei Dom Manuel I, os famosos azulejos portugueses. Foi usada uma tipografia com maior padrão nas formas, sem curvas ou irregularidades.



Cores Institucionais

As cores aplicadas a foram selecionadas especificamente de acordo com o seu perfil. Houve cautela ao optar pelas cores usadas, tendo em vista toda a bagagem de tradição que acompanha.

C 90% M 81% Y 2% K 0%

C 51% M 30% Y 0% K 0%

C 0% M 0% Y 0% K 100%

C 90% M 81% Y 2% K 0%

C 51% M 30% Y 0% K 0%

C 0% M 0% Y 0% K 100%

C 90% M 81% Y 2% K 0%

C 51% M 30% Y 0% K 0%

C 0% M 0% Y 0% K 100%

Tipografia

DUAL 300 — SANTA CASA

GLOBER — DE MISERICÓRDIA DE MACEIÓ

DUAL 300

ABCDEFGHIJKLMNOPQRSTUVWXYZ

abcdefghijklmnopqrstuvwxyz

1234567890

GLOBER

ABCDEFGHIJKLMNOPQRSTUVWXYZ

abcdefghijklmnopqrstuvwxyz

1234567890

Reprodução da Marca

O uso correto da marca com todos os seus elementos sem qualquer alteração se faz necessário. Para aplicar a marca da Santa Casa de Maceió em qualquer meio, solicite sempre um arquivo eletrônico. Não tente redesenhá-la para evitar qualquer tipo de alteração na marca.



Versão Vertical



Versão Horizontal

Versões Monocromáticas



Versão Horizontal

Marca em Negativo

Os modelos abaixo servem apenas como exemplo em negativo, sendo cor ou preto e branco, uma vez que podem haver variações nas cores de fundo. Deve-se dar preferência ao uso da marca nas cores institucionais em fundo branco. Porém, ela também poderá ocorrer em negativo.



Construção Geométrica

Malha de construção.



Malha de Proteção da Marca

A malha de proteção da marca deve ser feita da seguinte maneira: coloca-se a marca no tamanho 12x3,8cm na versão horizontal e 10x8,6cm na versão horizontal, com uma margem de 0,5 cm de malha de proteção. A escalonagem da marca deve ser feita a partir do modelo acima, aumentando ou diminuindo-a na proporção, sem deformá-la. A área de proteção serve para evitar interferência na visualização, que pode prejudicar a imagem da marca.



Versão Horizontal



Versão Vertical

Redução



▶ A marca na versão horizontal será reduzida no máximo em 3,2x1 cm, conforme modelo ao lado.

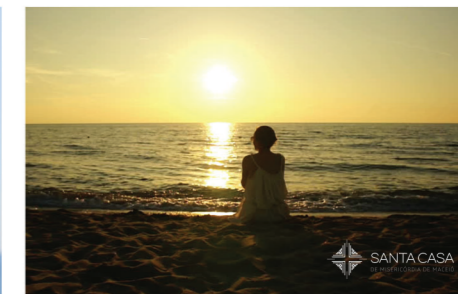


▶ A marca na versão vertical será reduzida no máximo em 2x1,75 cm, conforme modelo ao lado.



▶ A marca apenas com o símbolo será reduzida no máximo em 2x1,75 cm, conforme modelo ao lado.

Aplicações



Proibições

Este manual define todas as possibilidades de uso da Marca, para composição de diversos lay-outs. Deve ser levado em conta estes modelos, uma vez que foram criados para oferecer aos diagramadores e designers uma ajuda para aplicabilidade da Marca.

O símbolo, quando for usado para ilustrar, pode ser aplicado como marca d'água ou normal.

É terminantemente proibido: deformar, esticar, desmontar, alterar, escolher, posicionar, ampliar e reduzir desproporcionalmente o logotipo ou alterar sua cor.

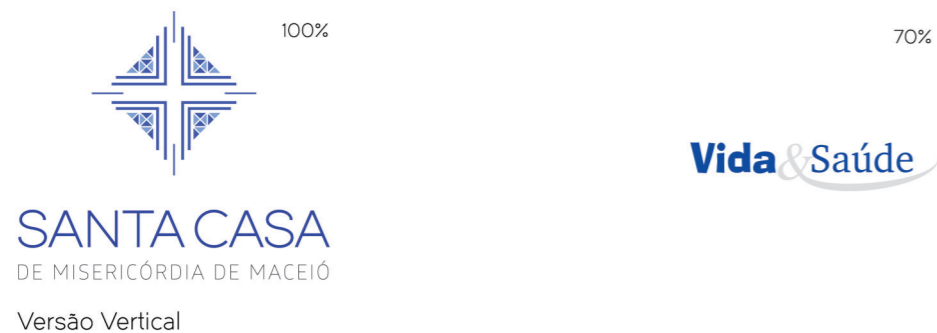


Proporção

Quando a marca Santa Casa for acompanhada por outra, está ficará com uma redução de 30% na área em relação a marca da Santa Casa, desde que seja um evento interno.

Já no caso de ser um evento, a marca acompanhará a mesma proporção das demais.

Está observação visa preservar a marca da Santa Casa.



Proporção

Quando a marca Santa Casa for acompanhada por outra, está ficará com uma redução de 30% na área em relação a marca da Santa Casa, desde que seja um evento interno.

Já no caso de ser um evento, a marca acompanhará a mesma proporção das demais.

Está observação visa preservar a marca da Santa Casa.



Para cada unidade ou serviço do hospital deverá ser criada uma sub-marca ou marca secundária para sua representação seguindo os padrões de desenvolvimento e usabilidade descritos neste manual.

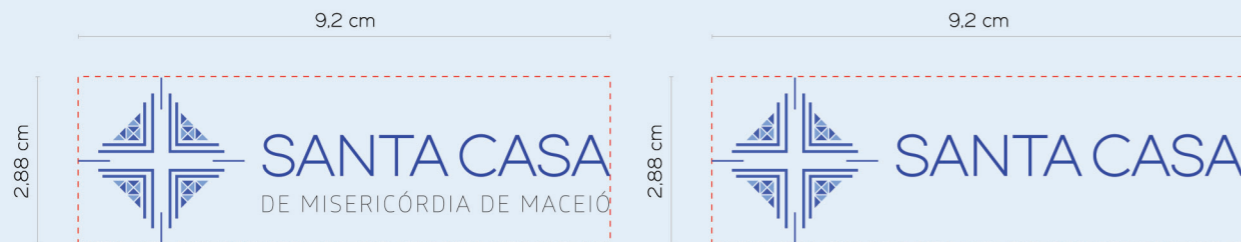


O desenvolvimento de uma sub-marca ou marca secundária deverá seguir minuciosamente todos os critérios que serão descritos a seguir. Sob nenhuma hipótese deverá haver qualquer tipo de alteração que não esteja de acordo com as normas de desenvolvimento da mesma.



Passo 1

Deve-se utilizar apenas a marca principal na versão horizontal para o desenvolvimento da sub-marca ou marca secundária, reduzir a marca principal na proporção 9,2x2,88 cm e remover do nome da instituição apenas o "de misericórdia de Maceió".



Passo 2

O principal critério para desenvolvimento da sub-marca ou marca secundária é o número de caracteres da palavra da unidade ou serviço da sub-marca a ser desenvolvida.

Para palavras com o número de caracteres $13 \geq 19$

Deverá seguir os padrões a seguir:

Fonte Dual 300;

Tamanho 13 pt - All Caps;

Alinhamento à direita;

Cor: CMYK C: 00 M:00 Y:00 K:00 | RGB R: 00 G:00 B:00 | Pantoner 0000

ABCDEFGHIJKLMNOPQRSTUVWXYZ 1234567890



HOSPITAL

Nossa Senhora da Guia



NOSSA SENHORA DA GUIA

Incorporar a marca principal seguindo o espaçamento e alinhamento definidos abaixo:



SANTA CASA
ABCDEFGHIJKLMNOPS



SANTA CASA
NOSSA SENHORA DA GUIA

Para palavras com o número de caracteres ≤ 13 (incluindo espaço)

Deverá seguir os padrões a seguir:

Fonte Dual 300;

Tamanho 20 pt - All Caps;

Alinhamento à direita;

Cor: CMYK C: 00 M:00 Y:00 K:00 | RGB R: 00 G:00 B:00 | Pantoner 0000



CARDIOLOGIA

Incorporar a marca principal seguindo o espaçamento e alinhamento definidos abaixo:



Sob hipótese alguma o desenvolvimento da sub-marca ou marca secundária será feita por terceiros, o desenvolvimento cabe exclusivamente ao departamento responsável onde este por sua vez aplicará com total fidelidade todas as obrigações expostas neste manual sem qualquer tipo de erro para o desenvolvimento da mesma.